

Số: /QĐ-UBND

Bắc Ninh, ngày tháng năm 2025

GIẤY PHÉP MÔI TRƯỜNG

CHỦ TỊCH UBND TỈNH BẮC NINH

Căn cứ Luật Tổ chức chính quyền địa phương ngày 16/6/2025;

Căn cứ Luật Bảo vệ môi trường ngày 17/11/2020;

Căn cứ các Nghị định của Chính phủ: Số 08/2022/NĐ-CP ngày 10/01/2022 quy định chi tiết một số điều của Luật Bảo vệ môi trường; số 05/2025/NĐ-CP ngày 06/01/2025 sửa đổi, bổ sung một số điều của Nghị định số 08/2022/NĐ-CP ngày 10/01/2022 của Chính phủ quy định chi tiết một số điều của Luật Bảo vệ môi trường; số 131/2025/NĐ-CP ngày 12/6/2025 quy định phân định thẩm quyền của chính quyền địa phương 02 cấp trong lĩnh vực quản lý nhà nước của Bộ Nông nghiệp và Môi trường; số 136/2025/NĐ-CP ngày 12/6/2025 quy định phân quyền, phân cấp trong lĩnh vực nông nghiệp và môi trường;

Căn cứ các Thông tư của Bộ trưởng Bộ Tài nguyên và Môi trường: Số 02/2022/TT-BTNMT ngày 10/01/2022 quy định chi tiết thi hành một số điều của Luật Bảo vệ môi trường; số 07/2025/TT-BTNMT ngày 28/02/2025 sửa đổi, bổ sung một số điều của Thông tư số 02/2022/TT-BTNMT ngày 10/01/2022 của Bộ trưởng Bộ Tài nguyên và Môi trường quy định chi tiết thi hành một số điều của Luật Bảo vệ môi trường;

Theo đề nghị của Sở Nông nghiệp và Môi trường tại Tờ trình số 660/TTr-SNNMT ngày 24/12/2025.

QUYẾT ĐỊNH:

Điều 1. Cấp phép cho Công ty TNHH Jing Heng Metal Treatment, địa chỉ trụ sở chính tại lô H7-1, khu công nghiệp Quế Võ, phường Vân Dương, thành phố Bắc Ninh, tỉnh Bắc Ninh (nay là phường Nam Sơn, tỉnh Bắc Ninh) được thực hiện các hoạt động bảo vệ môi trường của cơ sở “Dự án mở rộng nhà máy xử lý bề mặt kim loại lần 2” tại lô H7-1, khu công nghiệp Quế Võ, phường Nam Sơn, tỉnh Bắc Ninh với các nội dung như sau:

1. Thông tin chung của cơ sở:

1.1. Tên cơ sở: Dự án mở rộng nhà máy xử lý bề mặt kim loại lần 2.

1.2. Địa điểm thực hiện: Lô H7-1, khu công nghiệp Quế Võ, phường Nam Sơn, tỉnh Bắc Ninh.

1.3. Giấy đăng ký kinh doanh hoặc giấy chứng nhận đầu tư hoặc quyết định thành lập:

- Giấy chứng nhận đăng ký doanh nghiệp Công ty trách nhiệm hữu hạn Một thành viên mã số doanh nghiệp: 2300270307 do Phòng Đăng ký kinh doanh – Sở Kế hoạch và Đầu tư tỉnh Bắc Ninh cấp (*nay là Sở Tài chính*) đăng ký lần đầu ngày 30/08/2005, đăng ký thay đổi lần thứ 01 ngày 21/09/2021.

- Giấy phép đầu tư số: 148/GPĐT-KCN-BN cấp ngày 30/8/2005 và Giấy chứng nhận điều chỉnh Giấy phép đầu tư số: 148/GCNĐC1/21/2 ngày cấp 25/9/2007 do Ban Quản lý các khu công nghiệp tỉnh Bắc Ninh cấp.

1.4. Mã số thuế: 2300270307.

1.5. Loại hình hoạt động: Xử lý bề mặt kim loại.

1.6. Phạm vi, quy mô, công suất của cơ sở:

1.6.1. Phạm vi:

- Diện tích: Cơ sở được thực hiện tại lô H7-1, Khu công nghiệp Quế Võ, phường Nam Sơn, tỉnh Bắc Ninh, với diện tích sử dụng đất là 15.000 m² (theo Giấy chứng nhận quyền sử dụng đất số AE 752042 do UBND tỉnh Bắc Ninh cấp ngày 19/9/2006).

- Cơ sở thuộc Nhóm C (phân loại theo tiêu chí quy định của pháp luật về đầu tư công).

- Cơ sở thuộc loại hình sản xuất, kinh doanh, dịch vụ có nguy cơ gây ô nhiễm môi trường với công suất trung bình¹; có yếu tố nhạy cảm về môi trường².

- Cơ sở thuộc nhóm I theo quy định của Luật Bảo vệ môi trường, căn cứ theo STT 4, Mục II, Phụ lục III ban hành kèm theo Nghị định số 05/2025/NĐ-CP.

1.6.2. Quy mô, công suất của cơ sở:

- Công suất đề nghị cấp phép môi trường: Xử lý bề mặt kim loại đạt 12.000.000 sản phẩm/năm, quy đổi khối lượng là 3.000 tấn/năm.

1.6.3. Quy trình công nghệ sản xuất:

(1) Quy trình mạ quay tự động:

Nguyên liệu (Linh kiện, phụ kiện bằng kim loại) → Lòng quay → Tẩy dầu → Điện giải đầu → Bể axit HCl → Điện giải cuối → Mạ kẽm³ → Thu hồi hóa chất → HNO₃ → Hóa màu → Rửa nước → Quay khô → Sấy khô → Kiểm tra, đóng gói → Sản phẩm.

(2) Quy trình mạ treo tự động:

Nguyên liệu (Linh kiện, phụ kiện bằng kim loại) → Móc hàng → Tẩy dầu → Điện giải đầu → Bể axit HCl → Bể siêu âm → Điện giải cuối → Mạ kẽm

¹theo quy định tại STT 10 cột 4 Phụ lục II ban hành kèm theo Nghị định số 05/2025/NĐ-CP.

²theo quy định tại khoản 4 Điều 25 Nghị định số 08/2022/NĐ-CP quy định chi tiết một số điều của Luật Bảo vệ môi trường được sửa đổi, bổ sung tại khoản 6 Điều 1 Nghị định số 05/2025/NĐ-CP.

³Nguyên lý của hoạt động mạ là quá trình mạ điện phân tiến hành trong các bể với dòng điện một chiều, xảy ra quá trình điện cực (ở Catot xảy ra quá trình khử kim loại cần mạ và quá trình phụ khử Hydro; ở Anot xảy ra quá trình hòa tan điện hóa).

→ Thu hồi hóa chất → HNO₃ → Hóa màu → Rửa nước → Xi khô → Sấy khô → Kiểm tra, đóng gói → Sản phẩm.

(3) Quy trình mạ nhôm:

Nguyên liệu (Linh kiện, phụ kiện bằng kim loại) → Bắn bi → Phun nhôm/Nhúng nhôm → Sấy khô → Kiểm tra, đóng gói → Xuất hàng.

(4) Quy trình xử lý nhiệt:

Nguyên liệu (Linh kiện, phụ kiện bằng kim loại) → Rửa dầu → Rửa nước → Tôi kim loại → Tôi dầu → Rửa sạch → Ram kim loại → Làm nguội → Kiểm tra, đóng gói → Lưu kho.

2. Nội dung cấp phép môi trường và yêu cầu về bảo vệ môi trường kèm theo

2.1. Thực hiện yêu cầu về bảo vệ môi trường quy định tại Phụ lục 1 ban hành kèm theo Giấy phép môi trường này.

2.2. Được phép xả khí thải ra môi trường và thực hiện yêu cầu về bảo vệ môi trường quy định tại Phụ lục 2 ban hành kèm theo Giấy phép môi trường này.

2.3. Bảo đảm giá trị giới hạn đối với tiếng ồn, độ rung và thực hiện yêu cầu về bảo vệ môi trường quy định tại Phụ lục 3 ban hành kèm theo Giấy phép môi trường này.

2.4. Thực hiện các yêu cầu về quản lý chất thải, phòng ngừa và ứng phó sự cố môi trường quy định tại Phụ lục 4 ban hành kèm theo Giấy phép môi trường này.

2.5. Yêu cầu khác về bảo vệ môi trường quy định tại Phụ lục 5 ban hành kèm theo Giấy phép môi trường này.

Điều 2. Quyền, nghĩa vụ và trách nhiệm của tổ chức được cấp Giấy phép môi trường

1. Công ty TNHH Jing Heng Metal Treatment có quyền, nghĩa vụ theo quy định tại Điều 47 Luật Bảo vệ môi trường năm 2020.

2. Công ty TNHH Jing Heng Metal Treatment có trách nhiệm:

2.1. Chỉ được phép thực hiện các nội dung cấp phép sau khi đã hoàn thành các công trình bảo vệ môi trường tương ứng.

2.2. Vận hành thường xuyên, đúng quy trình các công trình xử lý chất thải bảo đảm chất thải sau xử lý đạt quy chuẩn kỹ thuật môi trường; có biện pháp giảm thiểu tiếng ồn, độ rung đáp ứng yêu cầu bảo vệ môi trường; quản lý chất thải theo quy định của pháp luật. Chịu trách nhiệm trước pháp luật khi chất ô nhiễm, tiếng ồn, độ rung không đạt yêu cầu cho phép tại Giấy phép môi trường này và phải dừng ngay việc xả nước thải, khí thải, phát sinh tiếng ồn, độ rung để thực hiện các biện pháp khắc phục theo quy định của pháp luật.

2.3. Thực hiện đúng, đầy đủ các yêu cầu về bảo vệ môi trường trong Giấy phép môi trường này và các quy định của pháp luật về bảo vệ môi trường.

2.4. Báo cáo kịp thời với Chủ tịch UBND tỉnh Bắc Ninh, Sở Nông nghiệp và Môi trường, Ban Quản lý các khu công nghiệp tỉnh Bắc Ninh nếu xảy ra các sự cố đối với các công trình xử lý chất thải, sự cố khác dẫn đến ô nhiễm môi trường.

2.5. Trong quá trình thực hiện, nếu có thay đổi khác với các nội dung quy định tại Giấy phép môi trường này, phải kịp thời báo cáo đến Chủ tịch UBND tỉnh Bắc Ninh, Sở Nông nghiệp và Môi trường, Ban Quản lý các khu công nghiệp tỉnh Bắc Ninh để kiểm tra, xem xét, giải quyết theo quy định.

Điều 3. Thời hạn của Giấy phép: 07 (Bảy) năm, kể từ ngày Giấy phép này được ký ban hành.

Điều 4. Giao Sở Nông nghiệp và Môi trường chủ trì, phối hợp với các cơ quan, đơn vị liên quan tổ chức kiểm tra việc thực hiện nội dung quy định tại Giấy phép môi trường này, yêu cầu bảo vệ môi trường đối với cơ sở “Dự án mở rộng nhà máy xử lý bề mặt kim loại lần 2” theo quy định của pháp luật.

Sở Nông nghiệp và Môi trường, Đoàn kiểm tra cấp Giấy phép môi trường được thành lập theo Quyết định số 545/QĐ-SNNMT ngày 22/9/2025 của Giám đốc Sở Nông nghiệp và Môi trường; Chịu trách nhiệm trước pháp luật về tính chính xác của các thông tin, số liệu và kết quả thẩm định hồ sơ đề nghị cấp Giấy phép môi trường của cơ sở “Dự án mở rộng nhà máy xử lý bề mặt kim loại lần 2”.

Điều 5. Giấy phép này có hiệu lực thi hành kể từ ngày ký.

Thủ trưởng các cơ quan: Văn phòng UBND tỉnh, Sở Nông nghiệp và Môi trường; Ban Quản lý các khu công nghiệp tỉnh Bắc Ninh; Công ty TNHH Jing Heng Metal Treatment và tổ chức, cá nhân có liên quan căn cứ Giấy phép này thi hành./.

Nơi nhận:

- Như Điều 5;
- Chủ tịch, các PCT UBND tỉnh;
- Văn phòng UBND tỉnh: LĐVP, THĐT; Trung tâm Thông tin tỉnh; Trung tâm Phục vụ hành chính công tỉnh (trả kết quả);
- Phòng QLMT-Sở NN&MT (lưu hồ sơ);
- Lưu: VT, KTN_{Tân}

**KT. CHỦ TỊCH
PHÓ CHỦ TỊCH**

Đào Quang Khải

PHỤ LỤC 1
NỘI DUNG CẤP PHÉP XẢ NƯỚC THẢI VÀO NGUỒN NƯỚC VÀ YÊU CẦU BẢO VỆ MÔI TRƯỜNG ĐỐI VỚI THU GOM, XỬ LÝ NƯỚC THẢI
(Kèm theo Giấy phép môi trường số /QĐ-UBND
ngày / /2025 của Chủ tịch UBND tỉnh Bắc Ninh)

A. NỘI DUNG CẤP PHÉP XẢ NƯỚC THẢI

Toàn bộ nước thải sau xử lý (bao gồm: nước thải sinh hoạt sau xử lý tại hệ thống xử lý nước thải sinh hoạt công suất 30 m³/ngày đêm; nước thải sản xuất sau xử lý tại hệ thống xử lý nước thải sản xuất công suất 400 m³/ngày đêm) của cơ sở đạt tiêu chuẩn của KCN Quế Võ được thu gom, đầu nối vào hệ thống xử lý nước thải tập trung của KCN Quế Võ để tiếp tục xử lý đạt tiêu chuẩn QCVN 40:2011/BTNMT, cột A, trước khi thải ra ngoài môi trường. Cơ sở không xả thải trực tiếp ra môi trường.

Vì vậy, cơ sở không thuộc trường hợp phải cấp phép xả nước thải theo quy định tại khoản 1 Điều 39 Luật Bảo vệ môi trường.

B. YÊU CẦU BẢO VỆ MÔI TRƯỜNG ĐỐI VỚI THU GOM, XỬ LÝ NƯỚC THẢI

1. Công trình, biện pháp thu gom, xử lý nước thải

1.1. Mạng lưới thu gom nước thải từ các nguồn phát sinh nước thải để đưa về hệ thống xử lý nước thải:

** Đối với nước thải sinh hoạt:*

- Nguồn số 01: Nước thải sinh hoạt phát sinh từ khu nhà vệ sinh của cơ sở được thu gom, xử lý sơ bộ qua 02 bể tự hoại 03 ngăn (mỗi bể có thể tích 12 m³/bể) và nước thải phát sinh từ khu vực nhà bếp được xử lý sơ bộ bằng bể tách mỡ (thể tích 10 m³), sau đó chảy theo hệ thống đường ống uPVC D160, uPVC D200 dẫn về hệ thống xử lý nước thải sinh hoạt công suất 30 m³/ngày đêm của cơ sở.

- Nguồn số 02: Nước thải sinh hoạt phát sinh từ khu nhà vệ sinh của Công ty TNHH Henry Hardware Industry được thu gom, xử lý sơ bộ qua 01 bể tự hoại 03 ngăn (thể tích 12 m³), sau đó chảy theo hệ thống đường ống uPVC D160, uPVC D200 dẫn về hệ thống xử lý nước thải sinh hoạt công suất 30 m³/ngày đêm của cơ sở.

Toàn bộ nước thải sinh hoạt phát sinh từ hoạt động của cơ sở và của Công ty TNHH Henry Hardware Industry (sau khi được xử lý sơ bộ qua bể tự hoại, bể tách mỡ) được thu gom, dẫn về hệ thống xử lý nước thải sinh hoạt công suất 30 m³/ngày đêm của cơ sở để tiếp tục xử lý đạt tiêu chuẩn KCN Quế Võ; trước khi đầu nối vào hệ thống xử lý nước thải tập trung của KCN Quế Võ.

** Đối với nước thải sản xuất:*

- Nguồn số 01: Nước thải phát sinh từ hoạt động của quy trình mạ quay tự động (các công đoạn phát sinh nước thải gồm: tẩy dầu, điện giải dầu, bể axit HCl, điện giải cuối, mạ kẽm, bể HNO₃, bể hóa màu, rửa sạch, quay khô); quy trình mạ treo tự động (các công đoạn phát sinh nước thải gồm: tẩy dầu, điện giải dầu, bể axit HCl, bể siêu âm, điện giải cuối, mạ kẽm, bể HNO₃, bể hóa màu, rửa sạch, xỉ khô); quy trình mạ nhôm (nước thải phát sinh từ công đoạn nhúng nhôm); quy trình xử lý nhiệt (các công đoạn phát sinh nước thải gồm: rửa dầu, rửa nước, rửa sạch) được thu gom về hệ thống xử lý nước thải sản xuất công suất 400 m³/ngày đêm của cơ sở.

- Nguồn số 02: Nước thải phát sinh sau quá trình lọc RO (tại công đoạn rửa nước thuộc quy trình mạ treo và mạ quay) được thu gom bằng đường ống uPVC dẫn về hệ thống xử lý nước thải sản xuất công suất 400 m³/ngày đêm của cơ sở.

- Nguồn số 03: Nước thải phát sinh từ hệ thống xử lý khí thải (tại khu vực mạ treo, mạ quay, mạ nhôm, khu vực bắn bi) được thay thế định kỳ 06 tháng/lần và thu gom dẫn về hệ thống xử lý nước thải sản xuất công suất 400 m³/ngày đêm của cơ sở.

- Nguồn số 04: Nước thải phát sinh từ quá trình làm mát máy móc thiết bị (tại tháp giải nhiệt đặt ở khu vực sản xuất mạ treo và mạ quay) được sử dụng tuần hoàn; không xả thải trực tiếp ra môi trường.

Toàn bộ nước thải sản xuất phát sinh từ hoạt động của cơ sở được thu gom, dẫn về hệ thống xử lý nước thải sản xuất công suất 400 m³/ngày đêm của cơ sở để tiếp tục xử lý đạt tiêu chuẩn KCN Quế Võ; trước khi đầu nối vào hệ thống xử lý nước thải tập trung của KCN Quế Võ.

1.2. Công trình, thiết bị xử lý nước thải:

1.2.1. Công trình, thiết bị xử lý nước thải sinh hoạt

- Số lượng: 01 hệ thống xử lý nước thải sinh hoạt.

- Tóm tắt quy trình công nghệ:

Nước thải sinh hoạt (sau khi xử lý sơ bộ qua bể tự hoại 03 ngăn và bể tách mỡ) → Bể điều hòa → Bể thiếu khí → Bể hiếu khí → Bể lắng → Bể khử trùng → Nước thải sau xử lý đạt tiêu chuẩn của KCN Quế Võ được đầu nối vào hệ thống xử lý nước thải tập trung của KCN Quế Võ.

- Công suất thiết kế: 30 m³/ngày đêm.

- Hóa chất, vật liệu sử dụng: Javen, Glucozo.

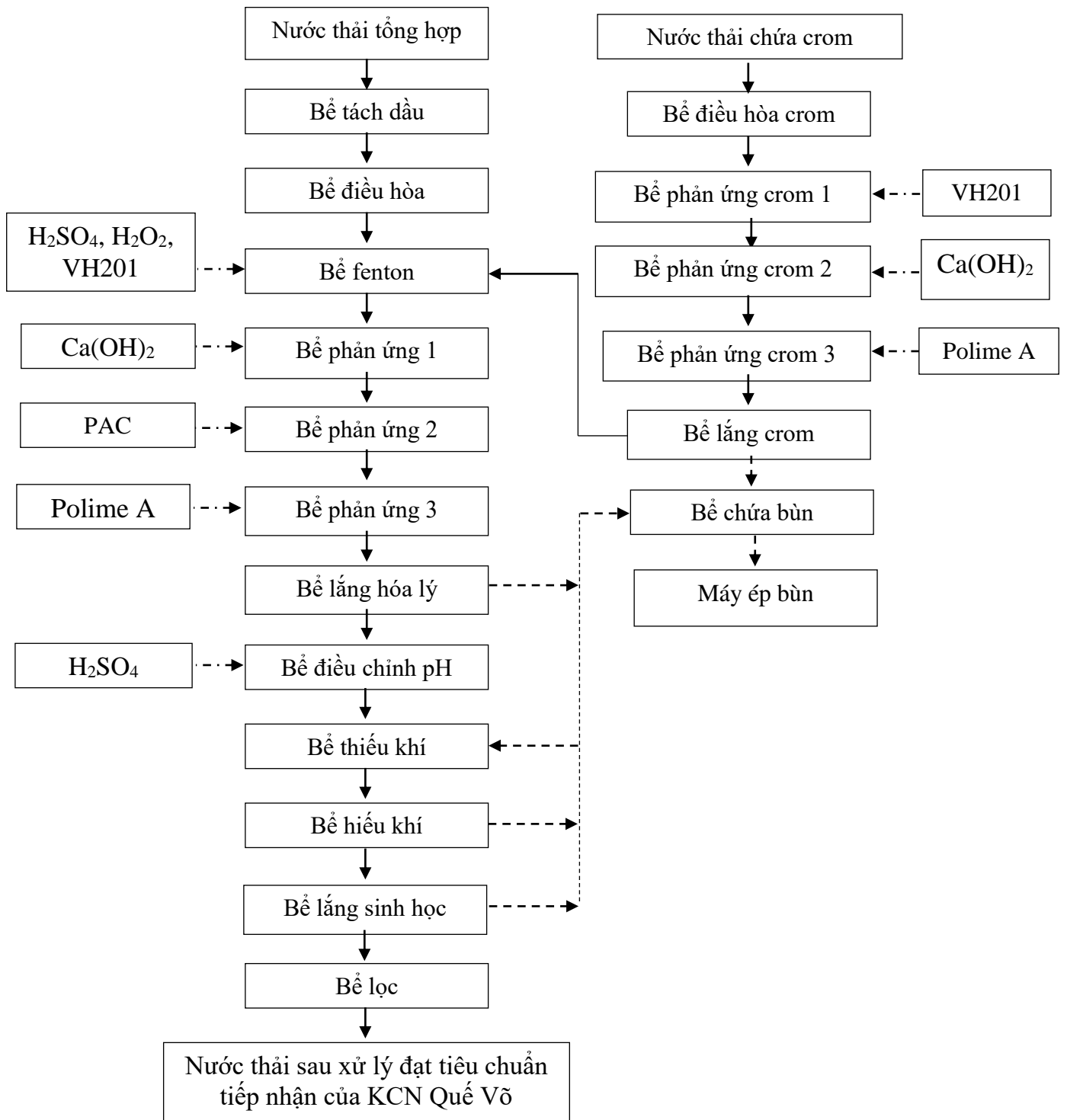
- Tiêu chuẩn áp dụng: Tiêu chuẩn KCN Quế Võ.

- Chế độ vận hành: Liên tục.

1.2.2. Công trình, thiết bị xử lý nước thải sản xuất

- Số lượng: 01 hệ thống xử lý nước thải sản xuất.

- Tóm tắt quy trình công nghệ:



- Công suất thiết kế: 400 m³/ngày đêm.

- Hóa chất, vật liệu sử dụng: Vôi bột, H₂O₂, VH-201, H₂SO₄, PAC, Polimer A.

- Quy chuẩn áp dụng: Tiêu chuẩn KCN Quế Võ.

- Chế độ vận hành: Liên tục.

1.3. Hệ thống, thiết bị quan trắc nước thải tự động, liên tục: Không thuộc đối tượng phải lắp đặt.

1.4. Biện pháp, công trình, thiết bị phòng ngừa, ứng phó sự cố:

1.4.1. Biện pháp, công trình, thiết bị phòng ngừa sự cố hệ thống xử lý nước thải:

- Vận hành hệ thống xử lý nước thải theo đúng quy trình kỹ thuật (có nhật ký theo dõi, giám sát vận hành); tuân thủ định mức hóa chất. Các hóa chất sử dụng phải tuân theo sự hướng dẫn của nhà sản xuất; không sử dụng các chất trong danh mục cấm của Việt Nam.

- Người vận hành hệ thống được đào tạo kiến thức về cách vận hành hệ thống xử lý nước thải, bảo dưỡng, bảo trì máy móc, thiết bị, xử lý các tình huống sự cố.

- Việc bảo trì, sửa chữa các thiết bị máy móc trong hệ thống xử lý nước thải được thực hiện định kỳ theo hướng dẫn của nhà sản xuất.

- Luôn dự trữ và có phương án thay thế các thiết bị có nguy cơ hỏng cao như: Máy bơm, phao, van, thiết bị sục khí, cánh khuấy và các thiết bị chuyển động khác...để kịp thời thay thế khi hỏng hóc.

1.4.2. Biện pháp, công trình, thiết bị ứng phó sự cố hệ thống xử lý nước thải:

- Dừng hoạt động hệ thống xử lý nước thải để sửa chữa, đề ra phương án khắc phục, đồng thời báo cho cơ quan chức năng để kịp thời xử lý.

- Trong trường hợp sự cố kỹ thuật, cần phải sửa chữa thiết bị máy móc của hệ thống xử lý nước thải và phải dừng hoạt động của hệ thống xử lý nước thải để khắc phục sự cố, thời gian sửa chữa kéo dài vượt quá khả năng lưu chứa tại các bể của hệ thống xử lý, khi đó chủ cơ sở thực hiện thuê đơn vị có chức năng đến hút nước thải mang đi xử lý theo quy định.

- Nước thải qua hệ thống xử lý nước thải được đánh giá có thể gặp các sự cố như một hoặc một số thông số ô nhiễm trong nước thải sau xử lý chưa đạt quy chuẩn cho phép (QCCP). Tùy theo thông số ô nhiễm nào vượt QCCP mà có sự kiểm tra, điều chỉnh cụ thể; đối với từng thông số sẽ đưa ra các biện pháp khắc phục khác nhau. Trong trường hợp sự cố phức tạp không thể tự xử lý, chủ cơ sở liên hệ ngay với bên lắp đặt, xây dựng hệ thống để xử lý nước thải để khắc phục, xử lý kịp thời.

- Trong nhật ký phải ghi chép lại các sự cố xảy ra, biện pháp khắc phục và trình báo với cơ quan quản lý môi trường có thẩm quyền.

2. Kế hoạch vận hành thử nghiệm

2.1. Thời gian vận hành thử nghiệm:

- Đối với 01 hệ thống xử lý nước thải sinh hoạt công suất 30 m³/ngày đêm: Từ tháng 01/2026 đến tháng 6/2026.

- Đối với 01 hệ thống xử lý nước thải sản xuất công suất 400 m³/ngày đêm: Từ tháng 01/2026 đến tháng 6/2026.

2.2. Công trình, thiết bị xả nước thải phải vận hành thử nghiệm: Gồm 02 hệ thống xử lý nước thải, cụ thể:

- 01 hệ thống xử lý nước thải sinh hoạt công suất 30 m³/ngày đêm
- 01 hệ thống xử lý nước thải sản xuất công suất 400 m³/ngày đêm.

2.2.1. Vị trí lấy mẫu:

- Đối với hệ thống xử lý nước thải sinh hoạt công suất 30 m³/ngày đêm, gồm 02 vị trí:

+ 01 vị trí tại bể thu gom của hệ thống xử lý nước thải sinh hoạt công suất 30 m³/ngày đêm.

+ 01 vị trí tại bể khử trùng của hệ thống xử lý nước thải sinh hoạt công suất 30 m³/ngày đêm.

- Đối với hệ thống xử lý nước thải sản xuất công suất 400 m³/ngày đêm, gồm 02 vị trí:

+ 01 vị trí tại bể thu gom của hệ thống xử lý nước thải sản xuất công suất 400 m³/ngày đêm.

+ 01 vị trí tại bể lọc của hệ thống xử lý nước thải sản xuất công suất 400 m³/ngày đêm.

2.2.2. Chất ô nhiễm và giá trị giới hạn cho phép của chất ô nhiễm:

TT	Các chất ô nhiễm đề nghị cấp phép	Đơn vị	Giá trị giới hạn cho phép (Tiêu chuẩn KCN Quế Võ)	Tần suất quan trắc định kỳ	Quan trắc tự động, liên tục (nếu có)
1	pH	-	5,5-9	Không thuộc đối tượng	Không thuộc đối tượng
2	TSS	mg/L	≤ 100		
3	BOD ₅	mg/L	≤ 50		
4	COD	mg/L	≤ 150		
5	Amoni	mg/L	≤ 10		
6	Tổng Nito	mg/L	≤ 40		
7	Tổng Photpho	mg/L	≤ 6		
8	Tổng dầu mỡ khoáng	mg/L	≤ 10		
9	Sắt (Fe)	mg/L	≤ 5		
10	Đồng (Cu)	mg/L	≤ 2		
11	Kẽm (Zn)	mg/L	≤ 3		
12	Crom (VI)	mg/L	≤ 0,1		
13	Crom (III)	mg/L	≤ 0,1		
14	Xyanua	mg/L	≤ 0,1		
15	Coliform	MPN/100mL	≤ 5.000		

2.3. Tần suất lấy mẫu:

Theo quy định tại Điều 21 Thông tư số 02/2022/TT-BTNMT ngày 10/01/2022 của Bộ trưởng Bộ Tài nguyên và Môi trường quy định chi tiết thi hành một số điều của Luật Bảo vệ môi trường, được sửa đổi, bổ sung tại khoản 8 Điều 1 Thông tư số 07/2025/TT-BTNMT ngày 28/02/2025 của Bộ trưởng Bộ Tài nguyên và Môi trường.

3. Các yêu cầu về bảo vệ môi trường

3.1. Thu gom toàn bộ nước thải sau xử lý tại hệ thống xử lý nước thải sinh hoạt công suất 30 m³/ngày đêm và hệ thống xử lý nước thải sản xuất công suất 400 m³/ngày đêm của cơ sở để xử lý đảm bảo đáp ứng yêu cầu, điều kiện và tiêu chuẩn tiếp nhận nước thải của KCN Quế Võ, trước khi đầu nối vào hệ thống thu gom, xử lý nước thải tập trung của KCN Quế Võ để tiếp tục xử lý; không được phép xả trực tiếp nước thải ra ngoài môi trường hoặc hệ thống thoát nước mưa.

3.2. Đảm bảo hệ thống thu gom và thoát nước mưa riêng biệt với hệ thống thu gom và thoát nước thải sau xử lý. Hệ thống thu gom và thoát nước mưa, thu gom và thoát nước thải sau xử lý phải thường xuyên được nạo vét, duy tu, bảo dưỡng định kỳ để đảm bảo luôn trong điều kiện vận hành bình thường.

3.3. Đảm bảo bố trí đủ nguồn lực, thiết bị, hóa chất để thường xuyên vận hành hiệu quả các hệ thống, công trình thu gom, xử lý nước thải. Việc vận hành hệ thống xử lý nước thải phải có nhật ký vận hành ghi chép đầy đủ các nội dung: Lưu lượng (đầu vào, đầu ra), các thông số đặc trưng của nước thải đầu vào và đầu ra (nếu có); lượng điện tiêu thụ; loại và lượng hóa chất sử dụng; nhật ký vận hành viết bằng tiếng Việt và lưu giữ tối thiểu 02 năm.

3.4. Thực hiện đúng, đầy đủ các yêu cầu về bảo vệ môi trường trong Giấy phép môi trường. Trường hợp có thay đổi so với nội dung Giấy phép môi trường đã được cấp, chủ cơ sở phải báo cáo Chủ tịch UBND tỉnh Bắc Ninh, Sở Nông nghiệp và Môi trường, Ban quản lý các khu công nghiệp tỉnh Bắc Ninh để kiểm tra, xem xét, giải quyết theo quy định.

3.5. Công ty TNHH Jing Heng Metal Treatment có trách nhiệm quản lý, vận hành hệ thống xử lý nước thải sinh hoạt công suất 30 m³/ngày đêm và tiếp nhận, xử lý nước thải sinh hoạt phát sinh tại cơ sở và của Công ty TNHH Henry Hardware Industry; chịu hoàn toàn trách nhiệm về việc đầu nối nước thải về hệ thống thu gom, xử lý nước thải tập trung của KCN Quế Võ.

3.6. Trong quá trình hoạt động, nếu có sự cố bất thường xảy ra đối với hệ thống xử lý nước thải, chủ cơ sở phải báo cáo bằng văn bản đến Chủ tịch UBND tỉnh Bắc Ninh, Sở Nông nghiệp và Môi trường và Ban quản lý các khu công nghiệp tỉnh Bắc Ninh để kịp thời xem xét xử lý./.

PHỤ LỤC 2
NỘI DUNG CẤP PHÉP XẢ KHÍ THẢI VÀ YÊU CẦU BẢO VỆ
MÔI TRƯỜNG ĐỐI VỚI THU GOM, XỬ LÝ KHÍ THẢI
(Kèm theo Giấy phép môi trường số: /QĐ-UBND
ngày / /2025 của Chủ tịch UBND tỉnh Bắc Ninh)

A. NỘI DUNG CẤP PHÉP XẢ KHÍ THẢI

1. Nguồn phát sinh khí thải: Gồm 04 nguồn:

- Nguồn số 01: Bụi, khí thải phát sinh từ khu vực mạ quay tự động.
- Nguồn số 02: Bụi, khí thải phát sinh từ khu vực mạ treo tự động
- Nguồn số 03: Bụi, khí thải phát sinh từ khu vực mạ nhôm.
- Nguồn số 04: Bụi phát sinh từ khu vực làm sạch.

2. Dòng khí thải, vị trí xả khí thải

2.1. Vị trí xả khí thải: Gồm 04 vị trí xả thải sau xử lý được thải ra môi trường.

- Dòng khí thải số 01: Tương ứng với ống thoát khí của hệ thống xử lý khí thải số 01 (xử lý bụi, khí thải từ nguồn số 01). Tọa độ vị trí xả thải: $X_1 = 2340170$, $Y_1 = 407044$;

- Dòng khí thải số 02: Tương ứng với ống thoát khí của hệ thống xử lý khí thải số 02 (xử lý bụi, khí thải từ nguồn số 02). Tọa độ vị trí xả thải: $X_1 = 2340199$, $Y_1 = 407044$;

- Dòng khí thải số 03: Tương ứng với ống thoát khí của hệ thống xử lý khí thải số 03 (xử lý bụi, khí thải từ nguồn số 03). Tọa độ vị trí xả thải: $X_3 = 2340180$; $Y_3 = 407066$.

- Dòng khí thải số 04: Tương ứng với ống thoát khí của hệ thống xử lý khí thải số 04 (xử lý khí thải từ nguồn số 04). Tọa độ vị trí xả thải: $X_4 = 2340177$; $Y_4 = 407058$.

(Theo Hệ tọa độ VN 2000, kinh tuyến trục 107^0 , múi chiếu 3^0).

2.2. Lưu lượng xả khí thải lớn nhất: 128.200 m³/giờ.

- Dòng khí thải số 1: 61.000 m³/giờ.
- Dòng khí thải số 2: 40.000 m³/giờ.
- Dòng khí thải số 3: 18.500 m³/giờ.
- Dòng khí thải số 4: 8.700 m³/giờ.

2.2.1. Phương thức xả khí thải: Khí thải sau khi xử lý được xả ra môi trường qua ống thoát khí, xả liên tục trong quá trình hoạt động.

2.2.2. Chất lượng khí thải trước khi xả vào môi trường không khí phải bảo đảm đáp ứng yêu cầu về bảo vệ môi trường và đạt QCVN 19:2024/BTNMT, cột B – Quy chuẩn kỹ thuật quốc gia về khí thải công nghiệp, cụ thể như sau:

- Dòng khí thải số 01, số 02 và số 03: Khí thải sau xử lý phải đảm bảo đạt 19:2024/BTNMT, cột B – Quy chuẩn kỹ thuật quốc gia về khí thải công nghiệp, cụ thể như sau:

TT	Chất ô nhiễm	Đơn vị tính	Giá trị giới hạn cho phép QCVN 19:2024/ BTNMT, Cột B	Tần suất quan trắc định kỳ	Quan trắc tự động, liên tục (nếu có)
1	Lưu lượng	m ³ /h	-	06 tháng/lần	Không thuộc đối tượng
2	Bụi tổng	mg/Nm ³	≤ 80		
3	SO ₂	mg/Nm ³	≤ 300		
4	CO	mg/Nm ³	≤ 400		
5	NO _x (tính theo NO ₂)	mg/Nm ³	≤ 400		
6	Cu và hợp chất (tính theo Cu)	mg/Nm ³	≤ 5		
7	H ₂ SO ₄	mg/Nm ³	≤ 20		
8	HCl	mg/Nm ³	≤ 15		
9	Kẽm và hợp chất (tính theo kẽm)	mg/Nm ³	≤ 7		

- Dòng khí thải số 4: Khí thải sau xử lý phải đảm bảo đạt 19:2024/BTNMT, cột B- Quy chuẩn kỹ thuật quốc gia về khí thải công nghiệp, cụ thể như sau:

STT	Thông số	Đơn vị tính	Giá trị giới hạn cho phép QCVN 19:2024/ BTNMT, Cột B	Tần suất quan trắc định kỳ	Quan trắc tự động, liên tục (nếu có)
1	Lưu lượng	m ³ /h	-	06 tháng/lần	Không thuộc đối tượng
2	Bụi tổng	mg/Nm ³	≤ 80		

B. YÊU CẦU BẢO VỆ MÔI TRƯỜNG ĐỐI VỚI THU GOM, XỬ LÝ KHÍ THẢI

1. Công trình, biện pháp thu gom, xử lý khí thải

1.1. Mạng lưới thu gom khí thải từ các nguồn phát sinh bụi, khí thải để đưa về hệ thống xử lý bụi, khí thải

- Nguồn số 01 (Bụi, khí thải phát sinh từ khu vực mạ quay tự động) được thu gom bằng hệ thống ống hút, sau đó khí thải qua hệ thống đường ống dẫn khí

dẫn về hệ thống xử lý khí thải số 01, công suất $61.000\text{m}^3/\text{giờ}$. Khí thải sau xử lý thoát ra ngoài qua 01 ống thoát khí.

- Nguồn số 02 (Bụi, khí thải phát sinh từ khu vực mạ treo) được thu gom bằng hệ thống ống hút, sau đó khí thải qua hệ thống đường ống dẫn khí dẫn về hệ thống xử lý khí thải số 02, công suất $40.000\text{m}^3/\text{giờ}$. Khí thải sau xử lý thoát ra ngoài qua 01 ống thoát khí.

- Nguồn số 03 (Bụi, khí thải phát sinh từ khu vực mạ nhôm) được thu gom bằng 01 chụp hút, sau đó khí thải qua hệ thống đường ống dẫn khí dẫn về hệ thống xử lý khí thải số 03, công suất $18.500\text{m}^3/\text{giờ}$. Khí thải sau xử lý thoát ra ngoài qua 01 ống thoát khí.

- Nguồn số 04 (Bụi phát sinh từ khu vực làm sạch) được thu gom bằng hệ thống ống hút, sau đó khí thải qua hệ thống đường ống dẫn khí dẫn về hệ thống xử lý khí thải số 04, công suất $8.700\text{m}^3/\text{giờ}$. Khí thải sau xử lý thoát ra ngoài qua 01 ống thoát khí.

1.2. Công trình, thiết bị xử lý bụi, khí thải:

1.2.1. Hệ thống xử lý khí thải số 01:

- Tóm tắt quy trình công nghệ (*Xử lý bụi, khí thải phát sinh từ khu vực mạ quay tự động bằng phương pháp hấp thụ*):

Bụi, khí thải từ khu vực mạ quay tự động → Chụp hút → Quạt hút → Tháp xử lý → Ống thoát khí → Môi trường. Khí thải sau xử lý đạt QCVN 19:2024/BTNMT, Cột B – Quy chuẩn kỹ thuật quốc gia về khí thải công nghiệp.

- Công suất thiết kế: $61.000\text{m}^3/\text{giờ}$.

- Hóa chất, vật liệu sử dụng: NaOH.

1.2.2. Hệ thống xử lý khí thải số 02:

- Tóm tắt quy trình công nghệ (*Xử lý bụi, khí thải phát sinh từ khu vực mạ treo tự động bằng phương pháp hấp thụ*):

Bụi, khí thải từ khu vực mạ treo tự động → Chụp hút → Quạt hút → Ống dẫn chính → Tháp xử lý → Ống thoát khí → Môi trường. Khí thải sau khi xử lý đạt QCVN 19:2024/BTNMT, cột B– Quy chuẩn kỹ thuật quốc gia về khí thải công nghiệp.

- Công suất thiết kế: $40.000\text{m}^3/\text{giờ}$.

- Hóa chất, vật liệu sử dụng: NaOH.

1.2.3. Hệ thống xử lý khí thải số 03:

- Tóm tắt quy trình công nghệ (*Xử lý bụi, khí thải phát sinh từ khu vực mạ nhôm bằng phương pháp hấp thụ*):

Bụi, khí thải từ khu vực mạ treo tự động → Ống/Chụp hút → Ống dẫn khí → Tháp hấp thụ → Quạt hút → Ống thoát khí → Môi trường. Khí thải sau khi xử lý đạt QCVN 19:2024/BTNMT, cột B – Quy chuẩn kỹ thuật quốc gia về khí thải công nghiệp.

- Công suất thiết kế: 18.500m³/giờ.
- Hóa chất, vật liệu sử dụng: NaOH.

1.2.4. Hệ thống xử lý khí thải số 04:

- Tóm tắt quy trình công nghệ (*Xử lý bụi phát sinh từ khu vực làm sạch bằng thiết bị cyclon kết hợp với đập bụi bằng nước*):

Bụi từ khu vực làm sạch → Ống hút → Thiết bị cyclon → Quạt hút → Tháp xử lý → Ống thoát khí → Môi trường. Khí thải sau xử lý đạt QCVN 19:2024/BTNMT, cột B– Quy chuẩn kỹ thuật quốc gia về khí thải công nghiệp.

- Công suất thiết kế: 8.700m³/giờ.
- Hóa chất, vật liệu sử dụng: Nước sạch.

1.3. Hệ thống, thiết bị quan trắc khí thải tự động, liên tục: Không thuộc đối tượng.

1.4. Biện pháp, công trình, thiết bị phòng ngừa, ứng phó sự cố:

* *Biện pháp phòng ngừa sự cố:*

- Thường xuyên kiểm tra, bảo dưỡng đường ống dẫn khí, quạt hút... trong hệ thống xử lý khí thải, phát hiện sớm những nguyên nhân có thể dẫn đến sự cố để khắc phục kịp thời.

- Đào tạo, nâng cao chuyên môn của nhân viên cơ điện và nhân viên phụ trách vận hành hệ thống xử lý khí thải tại cơ sở, hạn chế những sai sót xảy ra có thể gây ra sự cố.

- Vận hành các hệ thống xử lý khí thải theo đúng quy trình kỹ thuật. Định kỳ kiểm tra, bảo dưỡng các hệ thống xử lý khí thải để phát hiện hỏng hóc và sửa chữa kịp thời.

- Có nhật ký ghi chép quá trình theo dõi, giám sát vận hành, các sự cố xảy ra, biện pháp khắc phục và trình báo với cơ quan quản lý môi trường có thẩm quyền theo quy định.

- Chủ cơ sở tuân thủ các yêu cầu thiết kế và quy trình kỹ thuật vận hành, bảo dưỡng hệ thống xử lý khí thải; có kế hoạch xử lý kịp thời khi xảy ra sự cố đối với hệ thống xử lý khí thải. Trong trường hợp xảy ra sự cố, nhanh chóng dừng hoạt động sản xuất, có các biện pháp khắc phục sự cố cho hệ thống xử lý. Chỉ tiếp tục hoạt động sản xuất sau khi đã xử lý, khắc phục hoàn toàn sự cố.

* *Biện pháp ứng phó sự cố:*

- Khi phát hiện ra sự cố, lập tức báo cho nhân viên phụ trách an toàn tại nhà máy.

- Dừng mọi hoạt động sản xuất cho đến khi sự cố được khắc phục.

- Sơ tán công nhân ra khỏi khu vực sản xuất.

- Nhân viên kỹ thuật mặc đồ bảo hộ lao động tiến hành kiểm tra, phát hiện ra nguyên nhân dẫn đến sự cố để khắc phục. Nếu sự cố mang tính phức tạp cần

liên hệ với bên lắp đặt chịu trách nhiệm về hệ thống để tìm ra biện pháp khắc phục nhanh chóng.

- Khi khí thải không đạt quy chuẩn: Cho dừng sản xuất công đoạn phát sinh khí thải, tìm nguyên nhân và nhanh chóng sửa chữa, khắc phục hệ thống. Sau khi sửa chữa đảm bảo hệ thống hoạt động mới được sản xuất trở lại.

2. Kế hoạch vận hành thử nghiệm

2.1. Thời gian vận hành thử nghiệm:

- Vận hành thử nghiệm công trình xử lý khí thải: Dự kiến 06 tháng kể từ ngày bắt đầu kế hoạch vận hành thử nghiệm (dự kiến từ tháng 01/2026 đến tháng 06/2026).

- Thời gian bắt đầu vận hành thử nghiệm: Không quá 01 tháng kể từ ngày được cấp Giấy phép môi trường.

2.2. Công trình, thiết bị xả khí thải phải vận hành thử nghiệm:

- 01 Hệ thống xử lý khí thải số 01 công suất 61.000m³/giờ.
- 01 Hệ thống xử lý khí thải số 02 công suất 40.000m³/giờ.
- 01 Hệ thống xử lý khí thải số 03 công suất 18.500m³/giờ.
- 01 Hệ thống xử lý khí thải số 04 công suất 8.700 m³/giờ.

2.2.1. Vị trí lấy mẫu: Gồm 04 vị trí, cụ thể như sau:

- Vị trí 01: Tại ống thoát khí của hệ thống xử lý khí thải số 01.
- Vị trí 02: Tại ống thoát khí của hệ thống xử lý khí thải số 02.
- Vị trí 03: Tại ống thoát khí của hệ thống xử lý khí thải số 03.
- Vị trí 04: Tại ống thoát khí của hệ thống xử lý khí thải số 04.

2.2.2. Chất ô nhiễm chính và giá trị giới hạn cho phép của chất ô nhiễm: Thực hiện theo nội dung được cấp phép tại Phần A Phụ lục này.

2.3. Tần suất lấy mẫu:

Theo quy định tại Điều 21 Thông tư số 02/2022/TT-BTNMT ngày 10/01/2022 của Bộ trưởng Bộ Tài nguyên và Môi trường quy định chi tiết thi hành một số điều của Luật Bảo vệ môi trường, được sửa đổi, bổ sung tại khoản 8 Điều 1 Thông tư số 07/2025/TT-BTNMT ngày 28/02/2025 của Bộ trưởng Bộ Tài nguyên và Môi trường.

3. Các yêu cầu về bảo vệ môi trường

3.1. Thu gom, xử lý khí thải phát sinh từ hoạt động của cơ sở bảo đảm đáp ứng quy định về giá trị giới hạn cho phép của chất ô nhiễm tại Phần A Phụ lục này, trước khi xả thải ra ngoài môi trường.

3.2. Trong quá trình vận hành thử nghiệm, Chủ cơ sở có trách nhiệm thực hiện đầy đủ các nội dung quy định tại khoản 7 và khoản 8 Điều 31 Nghị định số 08/2022/NĐ-CP (được sửa đổi, bổ sung tại Nghị định số 05/2025/NĐ-CP). Trường hợp có thay đổi kế hoạch vận hành thử nghiệm theo Giấy phép môi trường này thì

phải thực hiện trách nhiệm theo quy định tại khoản 5 Điều 31 Nghị định số 08/2022/NĐ-CP (*được sửa đổi, bổ sung tại Nghị định số 05/2025/NĐ-CP*).

3.3. Đảm bảo bố trí đủ nguồn lực, thiết bị, hóa chất để thường xuyên vận hành hiệu quả các công trình thu gom, xử lý bụi, khí thải.

3.4. Chịu hoàn toàn trách nhiệm khi xả bụi, khí thải không đảm bảo các yêu cầu ra môi trường.

3.5. Thực hiện kê khai và nộp phí bảo vệ môi trường đối với khí thải theo quy định./.

PHỤ LỤC 3
BẢO ĐẢM GIÁ TRỊ GIỚI HẠN ĐỐI VỚI TIẾNG ÒN
VÀ CÁC YÊU CẦU BẢO VỆ MÔI TRƯỜNG
(Kèm theo Giấy phép môi trường số /QĐ-UBND
ngày / /2025 của Chủ tịch UBND tỉnh Bắc Ninh)

A. NỘI DUNG CẤP PHÉP VỀ TIẾNG ÒN, ĐỘ RUNG

1. Nguồn phát sinh tiếng ồn, độ rung:

- Nguồn số 1: Từ khu vực xử lý nhiệt.
- Nguồn số 2: Từ khu vực mạ quay.
- Nguồn số 3: Từ khu vực mạ treo.
- Nguồn số 4: Từ khu vực mạ nhôm.
- Nguồn số 5: Từ khu vực làm sạch.
- Nguồn số 6: Từ khu vực tra keo.
- Nguồn số 7: Từ quạt hút của hệ thống xử lý khí thải số 1.
- Nguồn số 8: Từ quạt hút của hệ thống xử lý khí thải số 2.
- Nguồn số 9: Từ quạt hút của hệ thống xử lý khí thải số 3.
- Nguồn số 10: Từ quạt hút của hệ thống xử lý khí thải số 4.
- Nguồn số 11: Từ máy thổi khí của hệ thống xử lý nước thải sinh hoạt.
- Nguồn số 12: Từ máy thổi khí của hệ thống xử lý nước thải sản xuất.
- Nguồn số 13: Từ khu vực máy nén khí.

2. Tiếng ồn, độ rung

Tiếng ồn, độ rung phải đảm bảo đáp ứng yêu cầu về bảo vệ môi trường và QCVN 26:2010/BTNMT- Quy chuẩn kỹ thuật quốc gia về tiếng ồn, QCVN 27:2010/BTNMT- Quy chuẩn kỹ thuật quốc gia về độ rung đến hết ngày 31/12/2026 và QCVN 26:2025/BTNMT- Quy chuẩn kỹ thuật quốc gia về tiếng ồn, QCVN 27:2025/BTNMT- Quy chuẩn kỹ thuật quốc gia về độ rung từ ngày 01/01/2027, cụ thể như sau:

2.1. Tiếng ồn:

- Giá trị giới hạn đối với tiếng ồn đến hết ngày 31/12/2026:

TT	Từ 6 –21 giờ (dBA)	Từ 21 – 6 giờ (dBA)	Tần suất quan trắc định kỳ	Ghi chú
1	70	55	Không thuộc đối tượng	<i>Khu vực thông thường</i>

- Giá trị giới hạn đối với tiếng ồn từ ngày 01/01/2027:

TT	Ngày (06h00 đến trước 18h00) (dBA)	Tối (18h00 đến trước 22h00) (dBA)	Đêm (22h00 đến trước 06h00) (dBA)	Tần suất quan trắc định kỳ	Ghi chú
1	70	65	60	Không thuộc đối tượng	<i>Khu vực thông thường</i>

2.2. Độ rung:

- Giá trị giới hạn đối với độ rung đến hết ngày 31/12/2026:

TT	Thời gian áp dụng trong ngày và mức gia tốc rung cho phép, dB		Tần suất quan trắc định kỳ	Ghi chú
	Từ 6 – 21 giờ	Từ 21 – 6 giờ		
1	70	60	Không thuộc đối tượng	<i>Khu vực thông thường</i>

- Giá trị giới hạn đối với độ rung từ ngày 01/01/2027:

TT	Thời gian áp dụng trong ngày và mức gia tốc rung cho phép, dB		Tần suất quan trắc định kỳ	Ghi chú
	Ngày (06:00 ~ trước 22:00)	Đêm (22:00 ~ trước 06:00)		
1	75	70	Không thuộc đối tượng	<i>Khu vực thông thường</i>

B. YÊU CẦU VỀ BẢO VỆ MÔI TRƯỜNG ĐỐI VỚI TIẾNG ỒN, ĐỘ RUNG

1. Công trình, biện pháp giảm thiểu tiếng ồn, độ rung

- Thực hiện lắp đặt máy móc, thiết bị đúng yêu cầu kỹ thuật đối với tất cả máy móc, thiết bị nhằm giảm chấn động khi hoạt động như: xây dựng bộ máy cho mỗi loại máy, cân bằng máy khi lắp đặt, lắp đặt các bộ tắt chấn động lực dùng các kết cấu đàn hồi để giảm rung.

- Bố trí khoảng cách giữa các máy móc, thiết bị có độ ồn lớn hợp lý.

- Định kỳ 06 tháng/lần bảo dưỡng máy móc, thiết bị để đảm bảo máy luôn trong tình trạng hoạt động tốt.

- Trồng cây xanh, thảm cỏ xung quanh cơ sở để giảm thiểu bụi, tiếng ồn phát sinh từ hoạt động sản xuất tới môi trường xung quanh.

2. Các yêu cầu về bảo vệ môi trường

2.1. Các nguồn phát sinh tiếng ồn, độ rung phải được giảm thiểu bảo đảm nằm trong giới hạn cho phép quy định tại Phần A Phụ lục này.

2.2. Định kỳ bảo dưỡng, hiệu chuẩn đối với các thiết bị để hạn chế phát sinh tiếng ồn, độ rung./.

PHỤ LỤC 4
YÊU CẦU VỀ QUẢN LÝ CHẤT THẢI, PHÒNG NGỪA
VÀ ỨNG PHÓ SỰ CỐ MÔI TRƯỜNG
(Kèm theo Giấy phép môi trường số /QĐ-UBND
ngày / /2025 của Chủ tịch UBND tỉnh Bắc Ninh)

A. QUẢN LÝ CHẤT THẢI

1. Chủng loại, khối lượng chất thải phát sinh

1.1. Khối lượng, chủng loại chất thải nguy hại (CTNH) phát sinh thường xuyên:

TT	Tên chất thải	Trạng thái tồn tại	Mã CTNH	Khối lượng (kg/năm)
1	Bóng đèn huỳnh quang hỏng	Rắn	16 01 06	3,0
2	Dầu tổng hợp tái từ quá trình gia công tạo hình	Lỏng	07 03 05	26.108
Tổng:				26.111

1.2. Khối lượng, chủng loại chất thải rắn công nghiệp thông thường phát sinh:

TT	Thành phần chất thải	Khối lượng (kg/năm)
1	Rác thải công nghiệp	12.960
2	Phoi sắt	1.440
3	Bùn thải phát sinh từ hệ thống xử lý nước thải sản xuất	99.453
Tổng:		113.853

1.3. Khối lượng chất thải rắn sinh hoạt phát sinh:

- Chất thải rắn sinh hoạt phát sinh khoảng 2.496 kg/năm. Thành phần chủ yếu là bao bì, hộp đựng thức ăn, đồ uống bằng nilon, nhựa, thủy tinh,....
- Bùn thải phát sinh tại các bể tự hoại khoảng 2.500 kg/năm.
- Bùn thải phát sinh từ hệ thống xử lý nước thải sinh hoạt khoảng 3.800 kg/năm.

1.4. Khối lượng chất thải công nghiệp phải được kiểm soát:

TT	Tên chất thải	Trạng thái	Mã chất thải	Khối lượng (kg/năm)
1	Giẻ lau, găng tay, quần áo dính hóa chất, dầu mỡ máy thải	Rắn	18 02 01	2.232
2	Bao bì bằng kim loại nhiễm thành phần nguy hại	Rắn	18 01 02	464,0

3	Bao bì bằng nhựa nhiễm thành phần nguy hại	Rắn	18 01 03	237
4	Phoi dính dầu	Rắn	07 03 11	1.870
5	Hộp mực in thải	Rắn	08 02 04	5,0
Tổng				4.808

2. Yêu cầu bảo vệ môi trường đối với việc lưu giữ chất thải rắn sinh hoạt, chất thải rắn công nghiệp thông thường, chất thải nguy hại

2.1. Hệ thống, công trình lưu giữ chất thải nguy hại

- Kho lưu giữ chất thải nguy hại: 02 kho.
- Diện tích mỗi kho lưu giữ: 26,25 m²/kho (Tổng diện tích 02 kho là 52,5 m²).

2.2. Hệ thống, công trình lưu giữ chất thải rắn công nghiệp thông thường

- Kho chứa chất thải rắn công nghiệp thông thường: 01 kho.
- Diện tích khu vực lưu giữ: 26,25 m².

2.3. Hệ thống, công trình lưu giữ chất thải rắn sinh hoạt

- Khu vực chứa chất thải rắn sinh hoạt: 01 kho.
- Diện tích khu vực lưu giữ: 26,25 m².

B. YÊU CẦU VỀ PHÒNG NGỪA VÀ ỨNG PHÓ SỰ CỐ MÔI TRƯỜNG

1. Xây dựng, thực hiện phương án phòng chống, ứng phó với sự cố rò rỉ hóa chất và các sự cố khác theo quy định của pháp luật.

2. Thực hiện trách nhiệm phòng ngừa sự cố môi trường, chuẩn bị ứng phó sự cố môi trường, tổ chức ứng phó sự cố môi trường, phục hồi môi trường sau sự cố môi trường theo quy định tại Điều 122, Điều 124, Điều 125 và Điều 126 Luật Bảo vệ môi trường.

3. Quản lý các chất thải phát sinh trong quá trình hoạt động đảm bảo các yêu cầu về vệ sinh môi trường và theo đúng các quy trình của pháp luật về bảo vệ môi trường. Thực hiện phân định, phân loại các loại chất thải rắn sinh hoạt, chất thải rắn công nghiệp thông thường và CTNH theo quy định của Luật Bảo vệ môi trường, Nghị định số 08/2022/NĐ-CP, Nghị định số 05/2025/NĐ-CP, Thông tư số 02/2022/TT-BTNMT, Thông tư số 07/2025/TT-BTNMT. Khu vực lưu giữ CTNH, chất thải rắn công nghiệp thông thường, chất thải rắn sinh hoạt phải luôn đảm bảo đáp ứng các quy định tại Thông tư số 02/2022/TT-BTNMT, Thông tư số 07/2025/TT-BTNMT. Định kỳ chuyển giao chất thải rắn sinh hoạt, chất thải rắn công nghiệp thông thường (không bao gồm chất thải ký hiệu TT-R), CTNH cho đơn vị chức năng theo quy định.

PHỤ LỤC 5
CÁC YÊU CẦU KHÁC VỀ BẢO VỆ MÔI TRƯỜNG
(Kèm theo Giấy phép môi trường số /QĐ-UBND
ngày / /2025 của Chủ tịch UBND tỉnh Bắc Ninh)

A. YÊU CẦU VỀ CẢI TẠO, PHỤC HỒI MÔI TRƯỜNG:

Không thuộc đối tượng phải thực hiện cải tạo, phục hồi môi trường.

B. YÊU CẦU VỀ BỒI HOÀN ĐA DẠNG SINH HỌC:

Không thuộc đối tượng phải thực hiện bồi hoàn đa dạng sinh học.

C. CÁC NỘI DUNG CHỦ DỰ ÁN TIẾP TỤC THỰC HIỆN THEO QUYẾT ĐỊNH PHÊ DUYỆT KẾT QUẢ THẨM ĐỊNH BÁO CÁO ĐÁNH GIÁ TÁC ĐỘNG MÔI TRƯỜNG:

Không có.

D. CÁC YÊU CẦU KHÁC VỀ BẢO VỆ MÔI TRƯỜNG

1. Quản lý chất thải phát sinh trong quá trình hoạt động sản xuất, đảm bảo các yêu cầu về vệ sinh môi trường và theo đúng các quy định của pháp luật về bảo vệ môi trường.

2. Giảm thiểu chất thải rắn phát sinh thông qua việc áp dụng các giải pháp nhằm nâng cao hiệu quả sản xuất. Tăng cường hiệu quả trong việc sử dụng tài nguyên nước nhằm tiết kiệm tài nguyên và giảm thiểu các tác động xấu đến môi trường.

3. Thực hiện phân định, phân loại chất thải rắn sinh hoạt, chất thải rắn công nghiệp thông thường và CTNH theo quy định của Luật Bảo vệ môi trường, Nghị định số 08/2022/NĐ-CP, Nghị định số 05/2025/NĐ-CP, Thông tư số 02/2022/TT-BTNMT và Thông tư số 07/2025/TT-BTNMT.

4. Nghiêm cấm hoạt động nhập khẩu, tạm nhập, tái xuất, quá cảnh chất thải từ nước ngoài dưới mọi hình thức theo quy định tại khoản 6 Điều 6 Luật Bảo vệ môi trường.

5. Nghiêm cấm nhập khẩu trái phép phương tiện, máy móc, thiết bị đã qua sử dụng để phá dỡ, tái chế theo quy định tại khoản 7 Điều 6 Luật Bảo vệ môi trường.

6. Thực hiện trách nhiệm nghiên cứu, áp dụng kỹ thuật hiện có tốt nhất theo lộ trình quy định tại Điều 53 Nghị định số 08/2022/NĐ-CP; thực hiện mua bảo hiểm trách nhiệm bồi thường thiệt hại do sự cố môi trường theo quy định của pháp luật.

7. Báo cáo công tác bảo vệ môi trường định kỳ hằng năm hoặc đột xuất; công khai thông tin môi trường và kế hoạch ứng phó sự cố môi trường theo quy định của pháp luật.

8. Đền bù thiệt hại và khắc phục sự cố môi trường nếu để xảy ra sự cố trong quá trình hoạt động sản xuất theo quy định của pháp luật.

9. Thực hiện đúng, đầy đủ trách nhiệm theo quy định của pháp luật về bảo vệ môi trường và các quy định của pháp luật khác có liên quan. Trường hợp các văn bản quy phạm pháp luật, quy chuẩn kỹ thuật môi trường nêu tại Giấy phép này có sửa đổi, bổ sung hoặc được thay thế thì thực hiện theo quy định tại văn bản mới.